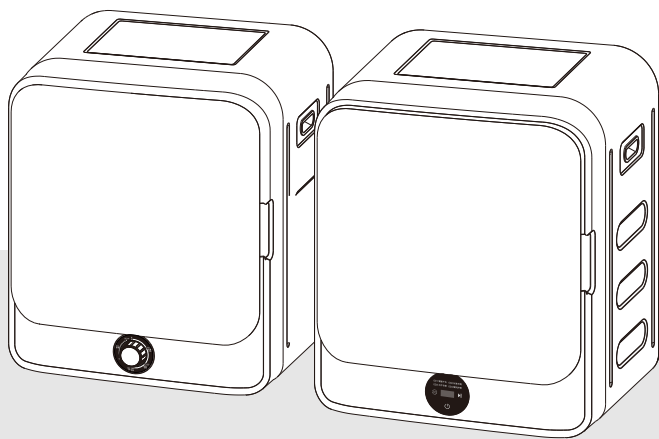


使用说明书

滚筒式干衣机

HGT45-M2

HGT45-K2



非常感谢您购买艾美特产品

使用前请详阅本说明书

说明书请妥为保管

产品特点

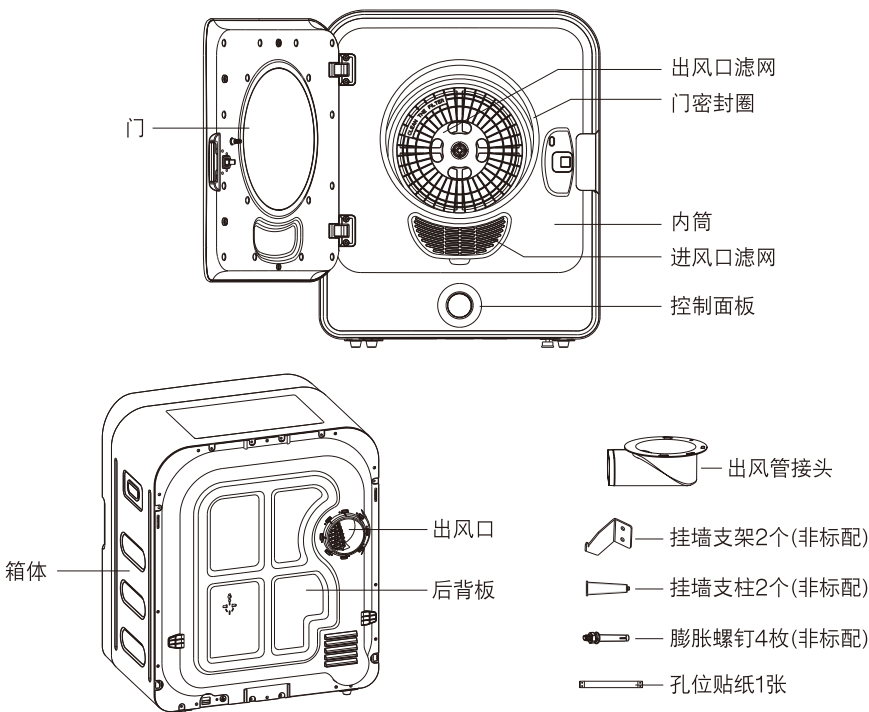
该系列的滚筒式干衣机，带有温度自动感控功能，有效提升干衣效率，并同时让衣物保持蓬松柔软，使衣物始终靓丽如新，温和如初。

1. 操作简单，一键即达，省心
2. 使用方便，自动感应，省力
3. 安装随意，多种搭配，称心
4. 程序多选，一目了然，如意

产品规格表

型 号	额定电压	额定频率	额定输入功率	额定烘干容量	产品重量	产品外形尺寸
HGT45-M2	220V~	50Hz	830W	4.5kg	15.5kg	605x465x700mm
HGT45-K2	220V~	50Hz	830W	4.5kg	15.5kg	605x465x700mm

产品部件名称



使用前注意事项(非常重要)

电器安全

1. 请将电源线插头插在单相三级220V交流电电源、电流10A以上的专用插座上，插座的接地线端一定要可靠接地。最好使用漏电保护器。
2. 烘干机运转中，请不要将易燃及挥发性物质(如汽油、酒精)靠近烘干机，以免发生火灾。
3. 切勿把烘干机安装在浴室等潮湿或有可能被雨淋湿的地方，避免触电、漏电等事故发生。
4. 烘干机正常使用时，电源线插头应便于插拔，停电、移动、不用或清理时，一定要把电源线插头拔下，请不要用湿手去插或拔插头。
5. 如果电源软线损坏，为了避免危险，必须由制造商、其他维修部或类似部门的专业人员更换。
6. 严禁将烘干机放置于包装泡沫件上工作，否则会因热量不易散发或其他外界因素影响，引起火灾。
7. 滚筒内部或烘干机外侧脏污时，以柔软湿毛巾擦拭即可，不要用水直接冲洗，不可使用挥发性油类(如酒精、汽油等)擦拭。
8. 如果使用化学品来清洁衣物，则滚筒式烘干机不能使用。
9. 棉屑不允许堆积在滚筒式烘干机的周围。
10. 必须提供足够的通风以避免从器具倒流出的气体入空间点燃其他物质，包括明火。
11. 不允许向供燃烧气体或其他材料的器具排烟的烟道中排气。

使用要求

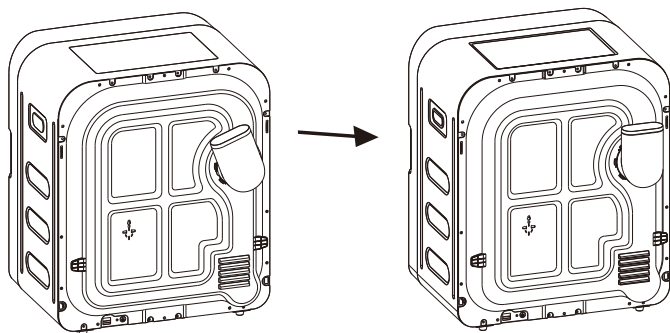
1. 衣服充分脱水后才可放入烘干机中烘干。(用手拧干的衣服因有大量水分存在，有漏水的可能且干燥时间会增加，应避免。)
2. 烘干前，请认真检查衣服，取出口袋中打火机、火柴等易燃物及硬币、发夹、回形针、钥匙等尖锐的金属物。
3. 需将拉链、纽扣等扣上且将衣服从里面翻过来烘干。(如此可减少与滚筒相碰撞的声音。)
4. 标签标示有不能用水洗的衣服“或者”干洗，不可以用烘干机干燥。
5. 毛织布料、羊毛衣服、皮质料请勿用于烘干机干燥，毛绒、皮革会被损坏，羊毛衣料会收缩变形。
6. 每次使用后，必须将进风口过滤网、出风口过滤棉上的线屑清理干净。
7. 一次最好干燥相同或者相似质地衣服。
8. 不要干燥有下面要求的衣服：不可滚筒干燥、悬挂晾干、滴干、平摊干燥、阴干。
9. 机器正常工作过程中，机器表面不允许覆盖任何纺织物。机器运行过程中，机器表面温度会略高于人体温度，均属于正常现象。

产品安装

烘干机应安放在水平且坚固的地面、桌面或专用支架上(本烘干机不可倒立)。烘干机安装时应离后壁10-15cm。如在狭窄空间使用,可安装换气扇或在出风口安装排气管,将湿热空气排出室外。

1.排气管接头安装

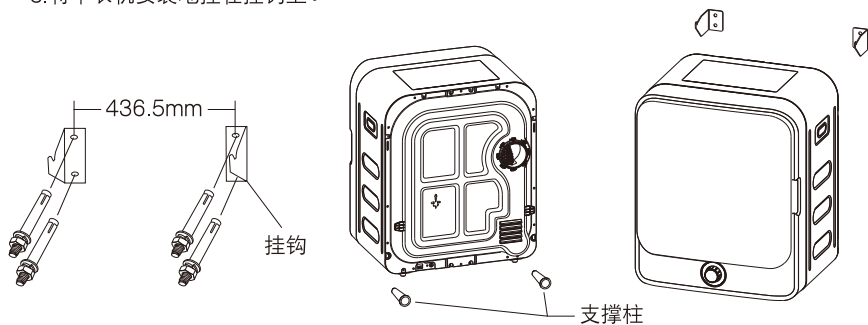
根据实际需要调节出风口接头方向,顺时针旋入卡扣即可。



2.烘干机挂墙安装

确定烘干机的挂墙位置,注意烘干机顶部和天花板的最小间距为50mm,如果安装位置位于洗衣机上方,要预留足够的空间来打开洗衣机机盖。

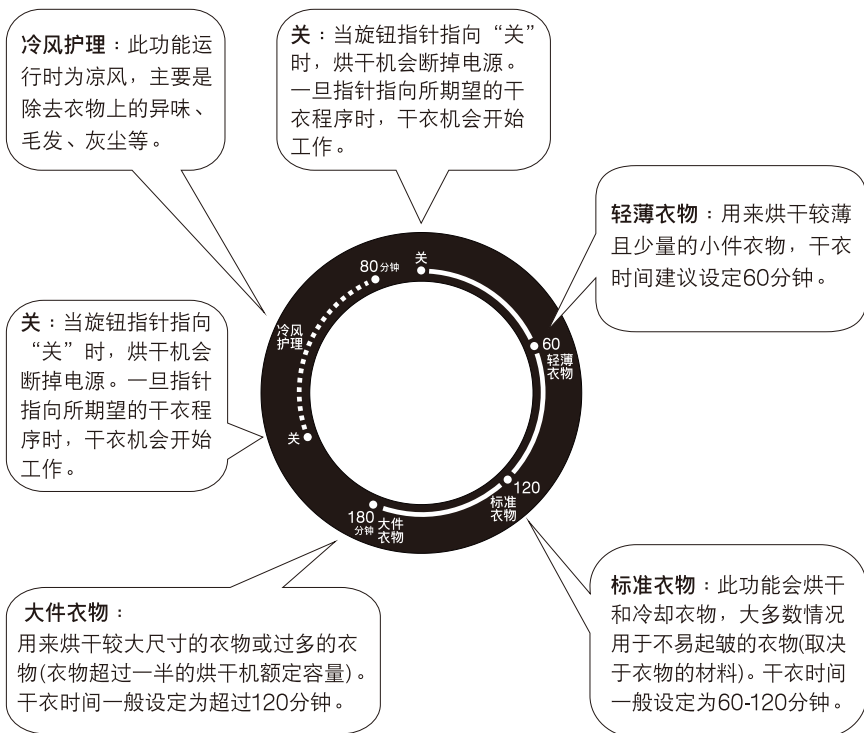
- 将挂钩用膨胀螺钉(M6)紧固在墙身上。
- 安装出风管接头。
- 将干衣机安装地挂在挂钩上。



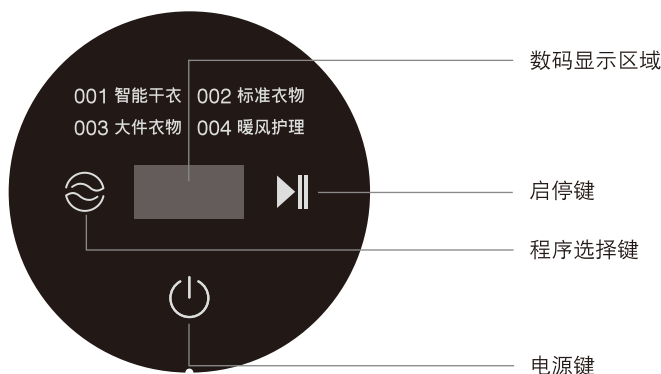
机械款操作说明

◆干衣程序选择

共有四个干衣程序：轻薄衣物、标准衣物、大件衣物和冷风护理。



电子款操作说明



按 键	功 能
电源键	通电后电源键处于微亮状态，触摸此按键可关闭/启动烘干机。
程序选择键	上下选择键选择所需要的干衣程序，干衣程序以“001-004”代码形式显示。选择键也可以设定预约时间
启停键	干衣机的工作状态“启动/暂停”由启停键控制
程 序	<p>001智能模式：时间显示“IHS”该模式下烘干机采用智能判断的形式进行干衣工作。</p> <p>002标准衣物：最大烘干时间90分钟。</p> <p>003大件衣物：最大烘干时间150分钟。</p> <p>004暖风护理：暖风护理程序下工作时长20分钟，该功能可以去除衣物灰尘、毛屑、异味以及除潮、暖衣。</p>
预 约	<p>一、在使用预约功能前先通过 选择所需要的程序；</p> <p>二、同时按住 + 3秒以上会有蜂鸣提示音提示已成功进入预约模式；</p> <p>三、预约模式下数码管默认显示“01H”并带有闪烁，按 可选择“0-24小时”的预约时间，数码管以“01H-24H”显示；</p> <p>四、确认好预约时间后按 启动，数码管显示预约倒计时。</p>

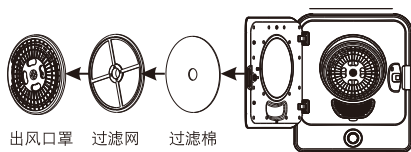
日常维护

为保证烘干机正常使用，需及时清理出风口和进风口滤网，也需对机体进行定期清洁。清理前请将电源插头从插座上拔下！

一、出风口滤网清理

出风口滤网每次使用后需要进行清理。

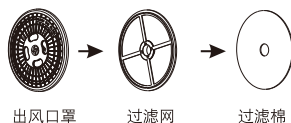
- 1.取下过滤器：将手伸进机器内筒内插入出风罩中心旁的四个孔，向外拉出过滤器即可。



- 2.清理线屑：将出风口罩、过滤棉、过滤网分别拆下，使用软毛刷或吸尘器清理过滤网及过滤棉上的线屑。
注：不要损坏过滤棉。



- 3.安装过滤器：清理完毕后，将过滤器依次按过滤网、过滤棉、出风口罩的顺序先组装好，将过滤器放入内筒内，将过滤网中央的凹部与滚筒中央的凸部对准，确保其安装到位。



二、进风口滤网每月清理一次

- 1.将进风口过滤网罩的外侧中端稍微用力向上推出，握住向外取下。
- 2.用软毛刷或吸尘器清理附着于上面的灰尘异物等。
- 3.清理完毕装回机器上。



三、机体清洁

以湿软布擦拭清洁滚筒内部或烘干机机外侧面脏污，如果脏污难以清除，可用一点厨房用清洁剂擦拭，然后用干净布擦干净。

注：不可用稀释剂、汽油、酒精擦拭机体。



常见故障处理

若烘干机出现故障，请断开电源线与电源的连接后进行检查。以下情况，有时不是故障，在修理前，请再次确认，如果属故障，请拨打本公司全国服务热线与本公司售后服务部门联系，切勿自行修理。

异常现象	异常原因	处理方法
烘干机不启动	<ul style="list-style-type: none"> ● 是否停电或跳闸 ● 电源链接是否紧固牢靠 ● 烘干衣物是否超载 ● 温度控制器是否断开 	<ul style="list-style-type: none"> ● 来电后再使用。 ● 检查电源连接，确保紧固到位。 ● 加载衣物必须经过脱水，且烘干重量(湿衣物的重量)不应超过5.0kg ● 请维修人员更换温度控制器。
烘干机外部发热或能闻到热味	<ul style="list-style-type: none"> ● 线屑过滤器的过滤网被毛屑堵塞。 ● 出风口或排风道被堵塞。 	<ul style="list-style-type: none"> ● 每次使用前后都应将线屑过滤网上线屑清除干净。 ● 清除堵塞物。
衣物烘不干	<ul style="list-style-type: none"> ● 机内衣物放的太满。 ● 过滤器堵塞，影响进出风。 ● 衣物太满，缠绕。 ● 机器安装摆放在狭窄不通风位置。 	<ul style="list-style-type: none"> ● 分多次烘干衣物。 ● 定期清理进出风过滤器。 ● 抖散衣物后重新干衣。 ● 重新摆放机器。
衣物褶皱过多	<ul style="list-style-type: none"> ● 机内衣物放得太满。 ● 结束后未及时取出衣物。 ● 衣物未适当分类。 ● 温度定得太高。 	<ul style="list-style-type: none"> ● 不要将衣物放的太满。 ● 结束后应将衣物立即取出。 ● 衣物分类后干衣。 ● 遵守衣物标签上的维护指示。
衣物收缩	<ul style="list-style-type: none"> ● 过分干燥 	<ul style="list-style-type: none"> ● 遵照衣物上的维护标签指示。 ● 如果此衣物易收缩，干衣时应经常检查衣物。当衣物还微潮时就拿出，以避免过干，然后将衣物挂起或平放使之完全干燥。
衣物有毛团	<ul style="list-style-type: none"> ● 合成纤维和免烫纤维产生毛团属正常。这是由于正常摩擦引起。 	<ul style="list-style-type: none"> ● 用织物软化剂软化纤维。在熨烫衣物时，在领口和袖口上喷洒定型胶。或将衣物里子向外翻以减少摩擦。
机器长时间运行后，出现无法启动现象	<ul style="list-style-type: none"> ● 机器长时间运转后，桶内启动温度过热保护。 	<ul style="list-style-type: none"> ● 机器自动保护约30分钟后，会自动恢复正常。

警告 本产品仅用于干燥水洗的织物。

- 1.如果电源软线损坏，为避免危险，必须由制造商、其维修部或类似部门的专业人员更换。
- 2.加热器不得直接置于电源插座下面。

故障报警处理

故障显示	故障原因	故障现象	蜂鸣报警	故障解除
开门报警	程序启动后开门	E1指示灯闪烁	带有蜂鸣报警	关上机门，故障解除
超温报警	桶内温度高于70℃	E2指示灯闪烁	带有蜂鸣报警	停机冷却至故障解除
温度传感器故障	电路故障	E3指示灯闪烁	带有蜂鸣报警	更换温度传感器
通信故障	电路故障或者连接器故障	E4指示灯闪烁	带有蜂鸣报警	检测连接器

产品中有害物质的名称及含量

部件名称	有害物质					
	铅 及其化合物 (Pb)	汞 及其化合物 (Hg)	镉 及其化合物 (Cd)	六价铬 及其化合物 (Cr(VI))	多溴联苯 (PBB)	多溴二苯醚 (PBDE)
开关类	○	○	X	○	○	○
电脑板类	X	○	X	○	○	○
电动机	X	○	X	○	○	○
电容器	○	○	○	○	○	○
加热元件	X	○	X	○	○	○
外壳、滚筒	○	○	○	○	○	○
电源线、线束	○	○	○	○	○	○
包装印刷件	○	○	○	○	○	○
其他	○	○	○	○	○	○

本表格依据SJ/T 11364的规定编制。

○: 表示该有害物质在该部件所有均质材料中的含量均在GB/T 26572规定的限量要求以下。

X: 表示该有害物质至少在该部件的某一均质材料中的含量超出GB/T 26572规定的限量要求。

表中标有“X”的所有部件都符合欧盟RoHS指令，轩全球技术发展水平限年而无法实现有害物质的替代。



本产品的“环保使用期限”为15年，本企业根据产品设计特性指定该期限。只有在本产品使用说明书所述的正常情况下使用本产品时，“环保使用期限”才有效。

三包凭证

本三包凭证各样请详填

客 户 姓 名		地 址		
		电 话	邮政编码	
购买日期		购买商场	商场电话	
型 号		产品条码	包 修 期	一 年

维 修 记 录

接机日期	维修日期	故障与措施	维修部	维修员	维修费	配件费	退换货证明

1. 本产品在正常使用状况下，整机包修一年，机械型的定时器三年包修。属营业场所使用免费包修半年(赠品不在包修范围内)。
2. 包修期的起始日期以发票的起始日期为准，维修时请出示发票。
3. 产品自售出之日起7日内，发生性能故障，消费者可以选择退货、换货或修理；产品自售出之日起15日内，发生性能故障，消费者可选择换货或者修理。
4. 在包修期间，若有下列之情形恕不免费包修：
 - 没有按说明书要求使用而造成故障的；
 - 因自行修理改装导致损坏的；
 - 因天灾、跌、碰撞、不当电压造成故障的；
 - 外观因使用而自然污旧的；
 - 非一般家庭使用(如长时间使用于恶劣场所或车辆、船舶上搭载)所造成之故障或损坏的。
5. 超过包修期或不属于免费维修的产品，本公司维修中心仍竭诚为您服务。

特别声明：

1. 若本产品日后有任何技术变更，恕不另行通知。
2. 产品外观，颜色如有改动，以实物为准。

本公司在全国各大城市设有维修服务点，如有需要请上我司官方网站或致电我司全国售后服务热线查询，公司400服务热线接受消费者咨询、投诉、报修、收费价格查询等业务。



售后服务热线：400-8860-315

电子服务热线：service@airmate-china.net

公司网址：http://www.airmate-china.com



艾美特品牌公众号

艾美特电器(深圳)有限公司

地址：深圳市宝安区石岩街道办黄峰岭工业区 邮编：518108

艾美特电器(九江)有限公司

地址：江西省九江经济技术开发区城西港区 邮编：332000